

LES MAMMIFÈRES

LES MUSTÉLIDÉS, CES PETITS MAMMIFÈRES AU CORPS ALLONGÉ



© Gilles Bentz

BELETTE D'EUROPE

La belette est le plus petit mammifère européen, elle possède un pelage à la démarcation nette des couleurs, excepté sur le dos et le ventre. Elle s'adapte facilement à des milieux diversifiés. Avec sa petite taille elle est capable de se faufiler dans des passages de moins de trois centimètres de diamètre.

Observation : Toute l'année, nuit et jour. Habitat : Lisière de bois, haies, talus, plaine céréalière. Evite les zones humides de grande superficie.



© Sylvain Chapuis

HERMINE

Ce petit mustélidé se différencie de la belette par sa longue queue avec l'extrémité noire. L'hiver son pelage devient blanc contrairement à la belette qui ne mue pas. C'est une excellente grimpeuse et une bonne nageuse, n'hésitant pas à attaquer des animaux imposant comme le lièvre et le lapin.

Observation : Toute l'année, nuit et jour. Habitat : Plaine céréalière, haies, rives de cours d'eau. Evite la forêt dense.



© Hugo Bourdin

MARTRE DES PINS

La martre pins est reconnaissable à son pelage brun chocolat plus ou moins clair selon les saisons. On la différencie de la fouine grâce à sa bavette jaune orangé sur son poitrail alors que celle de la fouine est blanche. Elle se nourrit essentiellement de petits mammifères, d'oiseaux, d'insectes et de fruits.

Observation : Toute l'année, crépuscule et fin de nuit. Habitat : Forêts.



FOVINE

Moins massive que la martre la fouine occupe des milieux plus urbanisés. C'est un animal solitaire qui évite ses congénères lorsque ce n'est pas la période de reproduction. Son régime alimentaire se compose de petits mammifères, de fruits, d'oiseaux et de leurs œufs.

Observation : Toute l'année, crépuscule et fin de nuit. Habitat : espaces découverts, bois et forêt, carrières, se retrouve également proche des habitations.

AU PLUS PRÈS DE CHEZ NOUS...



BLAIREAU EUROPÉEN

Cet animal aux allures d'ourson est actif au crépuscule et pendant la nuit. Il creuse lui-même un terrier principal qui compte plusieurs entrées où vivront les membres d'un clan pouvant compter de 5 à 8 individus adultes plus leurs jeunes.

Observation : Toute l'année, la nuit. Habitat : Zones boisées.



RENARD ROUX

Le renard roux est une espèce nocturne qui possède un régime alimentaire diversifié. Il peut chasser de petits rongeurs et des oiseaux mais également se nourrir d'invertébrés, d'œufs et de baies et fruits tombés au sol. Lorsqu'il chasse il "saute en arc-de-cercle" sur ses proies avec un mouvement particulier, on dit qu'il mulotte.

Observation : Toute l'année, de nuit au crépuscule et à l'aube. Habitat : se retrouve dans tous les habitats et proche des habitations.



ÉCUREUIL ROUX

L'écureuil roux est diurne contrairement à la plupart des rongeurs. Il n'a pas de phase d'hibernation. En automne, l'écureuil va constituer des réserves et les stocke au hasard de ses déplacements. Certaines d'entre elles ne sont pas retrouvées, l'écureuil participe alors à la régénération des végétaux forestiers.

Observation : Toute l'année, de jour dans les parcs (ou zone boisée).



LOIR/LÉROT

Le loir gris et le Lérot sont des petits mammifères forestiers que l'on rencontre souvent dans son grenier. Ils consomment des graines et des fruits qu'ils vont chercher dans les parcs, jardins mais aussi dans des bâtiments. On peut les différencier par leur queues, touffues pour le loir alors que le lérot possède seulement un panache touffu en bout de queue. Le lérot est menacé de disparition ce qui le rend plus rare.

Observation : Juin à octobre, la nuit. Dans votre grenier !



LAPIN DE GARENNE

Les lapins de Garenne se retrouvent dans des habitats variés. Ils creusent des terriers connectés entre eux qui accueilleront jusqu'à une dizaine d'individus. Ces familles composent des colonies qui occupent un territoire assez limité d'un à cinq ha.

Observation : Toute l'année. Au crépuscule proche des habitations, dans la journée dans les zones agricoles.

© Guy Bourderionnet

© Alain Gagné

© LPO Isère

© Etienne Dupoux

LES PLUS GRANDS

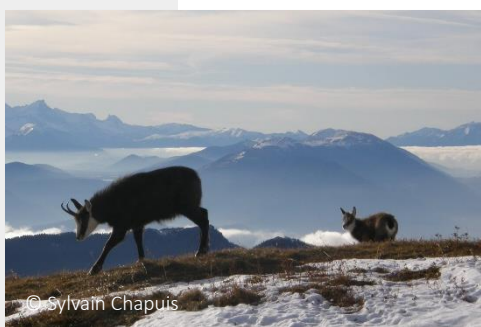


© Alain Gagne

SANGLIER

Le sanglier a une forme trapue très caractéristique. Son pelage est différent selon son âge. Les petits que l'on nomme marcassins ont un pelage rayé qui en grandissant devient plus roux puis vire au gris et noir chez l'adulte.

Observation : Toute l'année, du crépuscule à l'aube. Zone forestière et plaine céréalière.



© Sylvain Chapuis

CHAMOIS

Chez le chamois les mâles et les femelles portent tous deux des cornes en forme de crochets. C'est un animal montagnard qui a tendance à descendre en altitude lorsque la couche neigeuse en hiver est importante. Le jeune chamois mâle est appelé l'éterlou.

Observation : Toute l'année, dans les falaises.



© Guy Bourderionnet

CHEVREUIL EUROPÉEN

C'est l'espèce de cervidé la plus petite en France. Espèce appréciant les milieux forestiers, il n'est cependant pas rare de l'observer en milieux ouverts. Comme les autres cervidés, il perd ses bois entre les mois d'octobre et décembre qui repousseront en 4 mois.

Observation : Toute l'année, de jour comme en soirée et à l'aube. Zones ouvertes proches de boisement.

AU BORD DES COURS D'EAU...



RAGONDIN

Le ragondin est une espèce exotique envahissante qui peut se confondre avec le castor d'Europe. Il est cependant facile de les différencier sur la forme de la queue qu'il porte longue et épaisse et grâce à ses incisives orangées

Observation : Toute l'année, en journée. Zone d'eau avec berges très végétalisées.



CASTOR D'EUROPE

Le castor d'Europe est le plus gros rongeur d'Europe. Il s'installera dans des zones où l'eau est présente en permanence avec une végétation sur les rives avec des saules. Le castor est exclusivement végétarien et se nourrit d'espèces ligneuse qu'il ronge en forme de crayons caractéristiques.

Observation : Toute l'année, au crépuscule. Rarement observable directement, observation de traces et indices de présences. Zone d'eau.

CONTACT ET INFORMATIONS :

isere@lpo.fr
<https://www.meylan.fr/>